

**Råd att leva
rätt att bo!**



Kampanjhandledning

VÄNSTERNS STUDENTFÖRBUND



vansternsstudentforbund.se

Råd att leva, Rätt att bo!
Handledning för vsf:s kampanj för höjt
studiemedel, fem veckors betald semester och bättre bostadsvillkor.

Innehåll

1. Inledning	5
2. Tidsplan	6
3. Politisk och ideologisk analys	7
4. Vår syn på klass	8
5. Ekonomiska villkor för studerande	9
5.1 Studiemedlet	9
5.2 Andra inkomster	14
5.3 Andra relaterade reformer som påverkar studiemedlet	16
5.4 Sammanfattning av avsnittet 'Ekonomiska villkor för studenter'	18
5.5 Konsekvenser av ett lågt studiemedel	18
6. Bostadssituationen för studerande	23
6.1 Rätten att bo	23
6.2 Dagsläget på bostadsmarknaden	24
6.3 Sammanfattning av avsnittet 'Rätten att bo'	31
6.4 Konsekvenser av dagens bostadsmarknad	31
6.5 Bostadsfrågan – problematisering och fördjupning	32
7. Tips och idéer på verksamhet	34
7.1 Förarbetet	34
7.2 Kampanjen	35
7.3 Efterarbete	36
8. Kontaktuppgifter	38
9. Lokalföreningar	40
10. Användbara källor	41

1. Inledning

ETT STUDIEMEDEL ATT HÖJA, EN HEL VÄRLD ATT VINNA!

Studenters materiella situation är det största hindret för en jämställd och jämlik högre utbildning i dagens svenska samhälle. Det låga studiemedlet innebär stress, ekonomisk otrygghet och slår i högre grad mot kvinnor och studenter från arbetarklassen. Bostadssituationen, med en krympande allmännytta och hutlöst dyra studentbostäder, medför ytterligare otrygghet. Studenters vardag slutar givetvis inte där, vid inkomst och bostad. Den omfattar även dagisplatser, kollektivtrafik, a-kassan och andra försäkringssystem. Hela det samhälle som framförallt sedan september 2006 varit under uppluckring.

I augusti 2009 lovade än en gång alliansen att höja studiemedlet inför nästa val. Vi känner igen löftet från den senaste valrörelsen, då studenters ekonomi tillsammans med våra försäkringssystem och bostäder fick stå tillbaka för skattesänkningar. Höjningen av studiemedlet som utlovas är för det första inte tillräcklig, den utgörs dessutom till två tredjedelar av lån. Vidare vill alliansen förstås fortfarande höja fribeloppet för att studenter ska arbeta mer. Retoriken känns igen, och vi går inte på den. Genom den här kampanjen talar vi om för dem att de har skott sig färdigt på oss och våra kamrater.

Vänsterns Studentförbund är förbundet som dels fört upp studenters ekonomiska situation på agendan, och framförallt protesterat mot föreställningen om studenters lönearbete som något positivt. Det gör vi för att vi vet hur det är att hinna med extraknäck parallellt med tentaplugg, hur det är att fundera på om man verkligen har råd att gå till tandläkaren det här året eller om det kan vänta. Det gör vi också för att vi är en del av arbetarrörelsen och vi vet att ett höjt studiemedel är nödvändigt för hela arbetarklassen - de som studerar, de som vill börja studera och de som aldrig kommer att börja studera.

En politisk kampanj innebär att smörja det organisatoriska maskineriet. Genom studier, debatter, insändare och diskussioner lär vi oss mer om de frågor vi driver och varför. Vi värvar också nya medlemmar och blir vassare och starkare. Den här kampanjen drar dessutom igång i början av ett valår där vi ska byta regering. Givetvis ska vi finnas på plats i valrörelsen, dels som en egen aktör, dels som ett stöd till Vänsterpartiet, vars inflytande efter valet är nödvändig för att våra frågor ska få genomslag på riksnivå.

Vi ses på barrikaderna, kamrater!

Mia Sand, förbundsordförande VSF

2.Tidsplan

21-22 november 2009

22 november 2009 - 13 januari 2010

14 januari 2010

27 januari och 14 april 2010

April-Maj 2010

Augusti-September 2010

19 september 2010

20 september 2010-

Kampanjkurs

Förarbete

Kampanjstart

Nationella kampanjdagar

Kampanjen går in i sin valfas

Slutspurt inför valet

Valdag

Efterkampanj-/eftervalarbete

3. Politisk och ideologisk analys

KAMPEN FÖR BÄTTRE materiella villkor ska aldrig behöva ursäktas, och vid det här laget är vi faktiskt förbannat trötta på att leva på undermåliga studiemedel! Det är framförallt vår politiska och ideologiska analys som skiljer oss från de flesta andra aktörer som tagit upp frågan tidigare. För det första är vi inte ute efter att föra ”studenternas” samlade talan, och vårt fokus är inte på något luddigt studentkollektiv. Vi för fram våra krav som studenter aktiva i en större arbetarrörelse, och i vårt synfält ryms klassamhället och arbetarklassen i stort. För det andra är vi inte intresserade av att stelt och mekaniskt lobba för våra krav gentemot politiker- och mediaelit. Lika viktiga som de specifika kraven är nämligen vår bakomliggande ideologiska analys: vi vill förstå samhället. Och för att förändra samhället måste vi förstå det – några andra vapen har vi inte. Det är denna förståelse som denna kampanjhandledning syftar till att underlätta.

De borgerliga partierna försöker få oss att tro att vi måste välja om vi vill bygga nya bostäder eller nya skolor, eller om pengarna skall gå till pensionärer, studenter eller barnfamiljer. Denna argumentation riskerar att sluta i tanken att vi alla tillhör olika särgrupper i samhället vars intressen står mot varandra. Vi vet att det inte är så. Vi vet att arbetarklassen tjänar på att ena sig, och att hela arbetarklassen tjänar på framsteg på ett område. När vi lyfter kraven på höjt studiemedel samt fler bostäder tar vi inte ställning för studenter mot pensionärer. Vi lyfter frågor som syftar till att flytta fram hela arbetarklassens positioner. Därför syftar den här kampanjen inte bara till att lyfta kraven på höjt studiemedel och fler bostäder, den syftar även, och kanske ännu mer, till att placera dessa frågor i en kontext. Höjt studiemedel är inte enbart en fråga om ifall vi har råd att äta sallad till middagen, fler bostäder handlar om mer än att få ett tryggt boende till en rimlig hyra. Kraven har verkningar för arbetarklassens möjligheter att ta sig in vid Sveriges lärosäten, de har verkningar för arbetarklassen i stort och de har verkningar för kvinnors positioner i samhället. När vi arbetar med en kampanj om studiemedel och bostäder arbetar vi för våra materiella rättigheter, men också för att lyfta dessa krav i en socialistisk diskurs.

Frågorna om bostad och studiemedel hör intimt samman. De är inte bara de utan tvekan viktigaste materiella frågorna i studenters liv, därutöver utgör hyran ofta hälften av studenters redan skrala budget. En rimlig bostad är därför en förutsättning för att vardagen alls skall gå ihop. Frågan om bostäder är så mycket mer komplex än att bara bygga, det handlar om vad vi bygger, hur vi bygger och varför vi bygger.

4. Vår syn på klass

VSF:S SYN PÅ klass kommer givetvis från vårt principprogram och lyder som följer:

”Människorna i dagens samhälle tillhör olika klasser. Klasstillhörighet bestäms inte av inkomsten, utan av i vilket förhållande man står till produktionsmedlen. Den grundläggande konflikten står mellan arbetarklass och kapitalister. Kapitalisterna har makten över produktionen och produktionsmedlen, köper arbetarnas arbetskraft och förfogar över mervärdet. Arbetarklassen konstitueras av dem som säljer sin arbetskraft mot arbetslön och inte har något eller mycket litet inflytande över sin arbetsprocess och över hur mervärdet skall förvaltas. Kapitalismens utveckling under 1900-talet och framväxten av olika former av fördelningsystem, har medfört att de sociala skiktningarna inom arbetarklassen ser olika ut beroende på historiskt, geografiskt och socialt sammanhang. I Sverige upplever arbetarklassen en relativt hög materiell och social standard, jämfört med arbetarklassen på många andra platser som inte sällan lever under mycket svåra förhållanden. I samhället finns även rörliga skikt av lönearbetare som inte alltid har samma klassintresse som arbetarklassen. Mellanskiktens klassintressen bestäms bland annat av de relationer som existerar i produktionssystemet, skiftande politiska allianser och hegemonier.”

I kampanjhandledningen används flera utredningar som undersöker klass, som alla använder sina egna definitioner av begreppet. Vi har valt att beskriva faktadelar som berör klass och klasskillnader utifrån de olika rapporternas indelningar av olika klasser, vilket inte alltid utgår ifrån vår egen marxistiska syn. På så sätt blir det lättare att härleda våra resonemang till underbyggd fakta från våra olika källor.

5. Ekonomiska villkor för studerande

ATT DE SOM studerar idag överlag har en svårare ekonomisk situation än de som studerade i början på 1990-talet är något som många har på känn, och denna föreställning stämmer också väl överens med den faktiska ekonomiska utvecklingen. Avsnittet som följer syftar därför till att stödja analysen som vi för fram i kampanjen med objektiv statistik och fakta.

Till att börja med är det viktigt att en gång för alla understryka att studenter inte är en homogen, välavgränsad grupp i samhället. Gruppen studenter rymmer alltifrån välbärgade Stureplansynglingar till trettiofemåriga småbarnsföräldrar som varken kan eller vill låna pengar av mamma och pappa, och när vi i VSF företräder våra intressen, är det inte samma sak som att vi företräder alla studenters intressen. Av den anledningen är samlade beskrivningar av studenters situation ofta ganska vanskliga, och det är istället mer relevant att titta på de enskilda ekonomiska faktorer som påverkar situationen för de flesta som studerar. I det följande beskrivs därför i tur och ordning de väsentligaste komponenterna i en typisk studerandekonomi: a) studiemedlet, b) andra inkomster och c) levnadskostnader.

5.1 Studiemedlet

Den absolut mest centrala faktorn för studenters ekonomiska situation är den ena av de frågor som VSF:s kampanj kretsar kring – studiemedlet. Det första, generella studiemedelsystemet infördes 1965, och ett av de uttalade målen med systemet var och är fortfarande att

”verka rekryterande och därmed bidra till högt deltagande i utbildningen samt ha en utjämnande verkan mellan individer och grupper inom befolkningen och därmed bidra till ökad social rättvisa”.¹

Andelen av de som studerar som tar studiemedel varierar mellan olika utbildningar. I tabell 5.1 ses andelen som tar bidrag respektive bidrag och lån på de utbildningar där Vänsterns studentförbund organiserar människor.

Andelen studenter som tar både studiebidrag och lån varierar alltså mellan 19 procent (komvux) och 54 procent (kvalificerade yrkesutbildningar). Det är dock viktigt att notera att statistiken inte alls tar hänsyn till studiernas omfattning. Andelen som studerar på heltid (mer än 15 poäng per termin) och som lever på studiemedel är därför bra mycket högre: cirka 70 procent de inom grundläggande högskoleutbildning². Det totala antalet studenter som erhöll studiemedel för studier i Sverige under läsåret 2007/2008 uppgick enligt en annan uppgift av CSN till cirka 344 700 studerande³. Det innebär att våra krav berör cirka 4 procent av Sveriges vuxna befolkning.

1 Se t.ex. proposition 1999/2000:1 utgiftsområde 15 s. 10.

2 Studenterna i Sverige, Högskoleverket (2002) s. 60.

3 Beviljning av studiestöd 2007/08 – korrigerad, CSN (2009) s. 10.

Studiemedelssystemet har reformerats vid ett flertal tillfällen, både till det bättre och till det sämre, men det avgörande i vår kampanj är att studiemedlet blivit svårare och svårare att leva på de senaste åren. Att det verkligen förhåller sig så går att visa på lite olika sätt. Ett sätt är att relatera studiemedlets storlek till andra inkomstnivåer i samhället, vilket inte minst är intressant vid jämförelser över tid. Studiemedlets utveckling i relation till den så kallade fattigdomsgränsen har till exempel studiemedlet har urholkats över tid⁴.

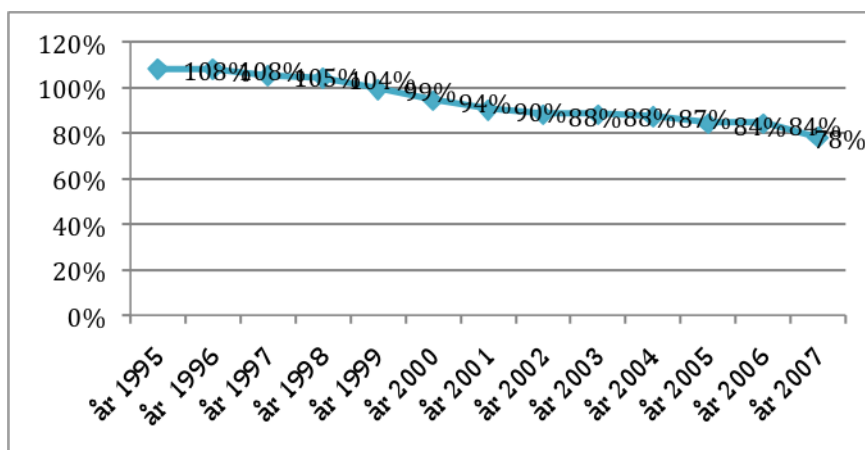
Tabell 5. 1. Andel studerande med studiebidrag och studielån inom olika eftergymnasiala utbildningar. År 2007

	Andel	
	(av samtliga studerande)	Antal
Grundläggande högskoleutbildning		
Endast studiebidrag	19%	58962
Studielån och studiebidrag	48%	145128
Totalt	67%	204090
Komvux		
Endast studiebidrag	20%	22134
Studielån och studiebidrag	19%	20799
Totalt	39%	42933
Folkhögskola		
Endast studiebidrag	20%	4901
Studielån och studiebidrag	33%	8009
Totalt	54%	12910
Kvalificerad yrkesutbildning		
Endast studiebidrag	22%	5662
Studielån och studiebidrag	54%	13660
Totalt	76%	19322

Källa: SCB och VSF:s egna beräkningar.

⁴ Fattigdom och fattigdomsgränser är omdiskuterade begrepp. EU drar till exempel gränsen vid 60 procent av den disponibla medianinkomsten.

Figur 5.1. Studiemedlets storlek i relation till fattigdomsgränsen, enligt EU:s definition (halva den disponibla medianinkomsten).



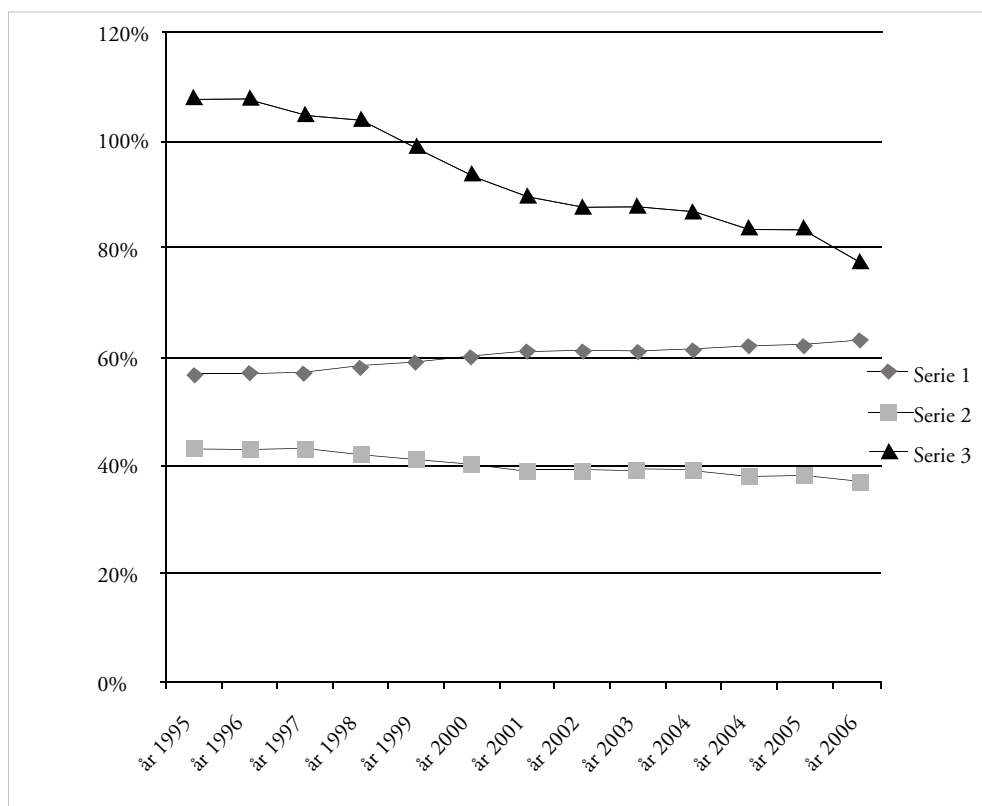
Källa: CSN, SCB och VSF:s egna beräkningar.

Studiemedlets andel av den inkomst som anses vara så låg att den får utgöra fattigdomsgräns, har alltså gått från 108 procent år 1995 till 78 procent år 2007, och från att befinna sig en bit över gränsen till att ligga en bra bit under denna och sjunka i stadig takt. Samhällets ökade tillgångar har alltså fördelats till andra typer av inkomster än studiemedlet. Om studiemedlet hade höjts i takt med denna inkomstrelaterade fattigdomsgräns hade det år 2007 legat på ungefär 9500 kronor per månad.

Då allt fler har börjat studera kan man tänka sig att en förklaring till denna relationella förändring i studiemedlet beror på att man inte har råd att ge ut samma summor till en så stor mängd studenter. Denna förklaring stämmer dock inte riktigt då studiemedlet mellan 1995 och 2007 i relation till fattigdomsgränsen minskade med 30 % och andelen studerande vid komvux och högskola enbart ökat med 2 %⁵ under samma period. Inom den studerande gruppen har det under dessa år skett större förändringar i fördelningen mellan manliga och kvinnliga studerande. Andelen kvinnliga studerande har ökat från 57 % 1995 till 63 % 2007 och de manliga minskat från 43 % till 37 % vilket är en total skillnad på 6 %.

5 Källa SCB och VSF:s egna beräkningar.

Figur 5.2. Utveckling av studiemedlet i relation till fattigdomsgränsen samt andel kvinnor och män i komvux och högskola som tar studiemedel mellan 1995-2007



Ett annat sätt att visa att studiemedlet är oskäligt lågt är att ställa det mot de levnadskostnader som en typisk student antas ha, det vill säga att relatera det till utgifter istället för inkomster i samhället. Detta är till exempel vad Sveriges förenade studentkårer, sfs, gjort i sitt arbete för högre studiemedel. I den "minibudget" för studenter som de tagit fram baseras kostnaderna på Socialstyrelsens och Konsumentverkets normer kring vad som är en "skälig levnadsnivå". Budgeten är ganska knapp, men också vid detta sätt att räkna ligger studiemedlet under vad som kan anses vara skäligt.

Sammanfattningsvis är det alltså tydligt: det ekonomiska medel som är och bör vara kopplat till den som studerar i samhället, studiemedlet, är alldeles för lågt att leva på och när vi kräver en höjning har vi rätten på vår sida.

Tabell 5.2. Nödvändiga utgifter i relation till studiemedlet. Kronor.

	2009
Inkomster	
Studiemedel 4 veckor	7820
Utgifter	
Bostad	3090
Mat, hemlagad inkl matlåda	1620
Kläder/skor	520
Hygien, hälsovård	260
TV/mobil/telefon	770
Kåravgift	60
Studiematerial	778
Hemförsäkring	140
Förbrukningsvaror	110
Lokaltrafik	640
Tandvård	36
Fritid	400
El	264
Summa utgifter	8688
Resultat	-868 kronor per månad

(Källa SFS 2009)

Då SFS studentbudget är mycket smal bör även jämförelser göras med den relationella kostnaden för studenter med den relationella kostnaden för medianinkomsttagare vilket görs i tabell 3.5 enligt 2007 års beräkning. Som framgår av budgeten är det orimligt höga kostnader att betala för en vanlig inkomsttagare. Hyreskostnaderna gäller dessutom en liten enrummare på 25-30 kvadratmeter med studentstandard vilket är en mycket hög boendekostnad även om man jämför med en lägenhet med ett bra läge i Stockholm. På flera orter med höga bostadskostnader är SFS bostadskostnader mycket lågt satta och många studenter i exempelvis Stockholm och Lund betalar betydligt mer.

Tabell 5.3 relationella månadskostnader. Källa: SFS budget och VSFs egna beräkningar

Kostnader	2007
Bostad	8410
Mjök	20,4
Lokaltrafik	1712
självfinansierat arbetsmaterial	2117
hygien, hälsovård	707,5
TV/mobil/telefon	2095

5.2 Andra inkomster

Om studiemedlet är alldeles för lågt, vilka andra relevanta inkomster får träda in istället? Tre andra inkomstkällor framstår som extra viktiga att känna till i vårt kampanjarbete:

1. Bostadsbidrag

2. Ekonomiskt stöd från föräldrar och andra närstående

3. Löneinkomster

5.2.1 Bostadsbidrag

Med kraftigt ökade hyresnivåer vore det inte orimligt om också utbetalningarna av bostadsbidrag tilläts öka. Så är emellertid inte fallet, och det är ytterligare ett argument för att dagens studiemedel är oskäligt lågt. Under perioden 1995–2005, alltså samtidigt som hyrorna ökade med över 20 procent (se nedan), minskade de totala utbetalningarna med mer än 60 procent^{6,7}. Det totala antalet hus håll som beviljades bostadsbidrag minskade också med 60 procent (från 576 000 till 219 000 stycken), men på grund av inflationen var det genomsnittliga bostadsbidraget ändå mindre värt 2005 än 1995⁸. Utbetalningarna av bostadsbidrag har dessutom sjunkit ytterligare sedan 2005 i en fast nedåtgående trend och i jämförelse mellan perioden 1995-2008 hade de minskat med närmare 70 procent (från 576 000 till 180 000 stycken)⁹. (Orsaken till att färre får bostadsbidrag och att bostadsbidragen dessutom är lägre, är framförallt att reglerna har försämrats i överensstämmelse med den nyliberala hegemonin så att det blivit svårare och svårare att bli beviljad bidrag.)

När det gäller andelen studerande som har bostadsbidrag anger den mest tillförlitliga statistiken att andelen är så låg som 12 procent¹⁰. I en undersökning av Stockholms studenter uppskattas motsvarande andel till 9 procent¹¹. I den studiesociala utredningen från 2009 föreslog den borgliga regeringen att studiebidraget ska beräknas upp i inkomstvärde från 80 till 140 procent. För studenter innebär detta att det kommer att bli ännu svårare att få bostadsbidrag och för de som jobbar vid sidan av studierna kommer det i praktiken att bli omöjligt.

”En studerande under 29 år som är ensamstående och utan barn får inte ha högre inkomst än 41 000 kronor om året för att få fullt bostadsbidrag. Idag räknas 80 procent av studiebidraget som inkomst. Kommittén vill ändra på detta och föreslår att studiebidraget räknas om till 140 procent. Det skulle innebära att hundra kronor i bidrag räknas som en inkomst på 140 kronor.”

Källa: CSN

5.2.2 Ekonomisk stöd från föräldrar och andra närstående

Ekonomiskt stöd från föräldrar och närstående är en betydelsefull faktor i vår ideologiska analys av två skäl: dels leder det till att arbetarklassens möjligheter att studera försämrats, dels leder det till att det ekonomiska beroendet till närstående ökar för de som väl studerar.

6 I löpande priser, dvs. hänsyn är inte tagen till inflation.

7 Tidsserier. Statsbudgeten 2006, Ekonomistyrningsverket (2007) s. 93.

8 statistik.forsakringskassan.se/rfv/html/BOB_5_1_2006.html

9 http://statistik.forsakringskassan.se/rfv/html/BOB_5_1_2008.html

10 Studenternas bostadssituation och ekonomiska förhållanden våren 2002, Högskoleverket (2002) s. 11.

11 Student i Stockholm, SCB, SSCO, SSSB och Svenska Bostäder (2005) s. 124.

Andelen studenter (högskole- och universitets-) som uppger att de får ekonomiskt stöd av sina föräldrar varierar mellan olika undersökningar beroende på urval och frågeställning. I undersökningen "Student i Stockholm" från 2004 svarar 16 procent att de får kontant stöd från sina föräldrar för att bedriva studier¹²; i SFS:s "Studentbarometer" från 2006 svarar 34 procent att de får pengar från föräldrarna varje månad¹³; och i en undersökning bland SIF:s studerandemedlemmar uppger mer än hälften, 53 procent, att de får eller har fått ekonomisk hjälp från sina föräldrar eller andra personer¹⁴. Andelen lär med största sannolikhet ha ökat de senaste decennierna i takt med att studiemedlet urholkats.

Ett undanskymt faktum är att det låga studiemedlet inte bara skapar ett ökat ekonomiskt beroende av föräldrar, utan också av andra människor som den studerande har nära relationer till, exempelvis partnern. I en undersökning av CSN från 2007 anger till exempel 22 procent av alla studenter att deras studier stöds ekonomiskt av en partner. Man kan även ana att detta särskilt är ett problem för de kvinnliga studerande då en majoritet av de som har en samboende eller har barn är kvinnor enligt studentspeglarna från 2007.

5.2.3 Arbete under studietiden

Den tredje tänkbara sidoinkomsten, löneinkomster, är den mest centrala för vår kampanj, bland annat då den direkt berör vårt andra krav om att slippa arbeta vid sidan av studierna. Det finns sedan flera år tillbaka en utbredd föreställning om det goda i att studenter förvärvsarbetar under terminer och sommaruppehåll. Denna föreställning har formats och stärkts av de senaste decenniernas samhällsekonomiska utveckling (se vidare under *Politiska orsaker bakom lågt studiemedel*), och under 1960-talet var det till exempel mycket mer ovanligt att förvärvsarbeta vid sidan av heltidsstudierna än vad det är idag. Att fribeloppet i studiemedelsystemet¹⁵ höjdes i början av 2000-talet är också symptomatiskt för denna utveckling.

Hur vanligt är det då att studenter, och i synnerhet heltids studenter, arbetar vid sidan av studierna? Den mest aktuella och tillförlitliga statistiken på området är antagligen Högskoleverkets Studentspegel från 2007. I denna uppger 50 procent av samtliga studenter och 46 procent av de som är registrerade för 20 poäng att de lönearbetar under en typisk sjudagarsvecka. I den grupp som vår kampanj riktar sig till, heltidsstudenter, är det alltså uppemot hälften som arbetar en vanlig vecka under terminerna! 17 procent av samtliga heltidsstudenter (och 40 procent i gruppen som arbetar) uppger dessutom att de lönearbetar mer än 10 timmar per vecka¹⁶. Tabell 5.4 visar den totala fördelningen:

Tabell 5.4. Andel studenter som lönearbetar under en typisk sjudagarsvecka.

	0 timmar	1–10 timmar	11–20 timmar	21–30 timmar	mer än 30 timmar	Totalt
Procent	54	27	12	4	3	100

Källa: Högskoleverket 2007

Andra relevanta undersökningar om studenters arbetssituation stärker den bild som

12 Som ovan s. 36.

13 Studentbarometern 2006. www.sfs.se/karerstart/dokument/ovrigt/files/Studentbarometern_SFS.pdf.

14 Studenter och trygghetssystemen, SIF (2007) s. 13.

15 Fribeloppet är den maximala inkomst (av tjänst, av näringsverksamhet och av kapital före skatt) som är möjlig att ha per halvår utan att studiemedlet minskas.

16 Studentspeglarna 2007, Högskoleverket (2007) s. 29.

ges i Studentspegeln. I Student i Stockholm uppger 70 procent att de förvärvsarbetar i någon form (heltids arbete, helger på terminer, vardagar under terminer och/eller under sommaruppehållen)¹⁷ och i SFS:s undersökning Studentbarometern är det 53 procent som svarar att de arbetar mer än 1 timme i veckan¹⁸.

Samtidigt som studenter i en allt högre utsträckning arbetar så har ungdomsarbetslösheten ökat och är nu uppe i cirka 24,4 procent inom åldersgruppen 15-24 år vilket är en ökning med 3,9 procent under ett år enligt SCB. Det ska dock nämnas att 45 procent av de arbetslösa ungdomarna (15-24 år) bedrev heltidsstudier och 40 procent betraktar sig som heltidsstuderande, vilket innebär att de heller inte studerade i väntan på jobb utan snarast sökte extraarbete¹⁹.

Enligt LO: Siffrorna för de som är deltidsarbetslösa är 8500 och antalet deltidsanställningar och otrygga visstidsjobb i åldrarna 25-29 år har fördubblats sedan 1990. Under de senaste tre åren har åldern för ungdomars första fasta jobb ökat från 25 år till 28 år. Samma ökning gäller för åldern när de går med i facket²⁰.

5.2.4 Kort om levnadsomkostnader

Till de levnadsomkostnader som allra oftast är högst för människor med låga inkomster hör utgifter för bostad och mat. De senaste åren har boendekostnaderna – eller rättare sagt hyrorna – har ökat extremt mycket. Mellan år 1995 och 2005 ökade hyrorna (både i hyresrätt och bostadsrätt) med över 21 procent i fasta priser, samtidigt som egnahemsomkostnader minskade med nästan 19 procent²¹. Studenter hyr likt andra låginkomsttagare oftast sin bostad, och dessa grupper drabbas därför hårdast av hyresökningarna. De har också lett till att det blivit ännu svårare att leva på ett redan lågt studiemedel. Kort sagt: hyresökningarna är ett utslag av ren och skär klasspolitik.

En särskilt negativ följd av att studiemedlet sjunker och att hyrorna ökar är att allt fler unga studenter tvingas bo kvar hemma hos föräldrarna.

Studerande med barn och studerande i storstadsområden är grupper som har särskilt stora utgifter. En ensamstående student med barn har till exempel runt 30 procent högre utgifter än en student utan barn enligt Föreningssparbankens beräkningar från 2003²². Studenter som bor i storstadsområden har vidare ofta större utgifter på grund av högre prisnivåer i allmänhet och högre hyresnivåer i synnerhet.

5.3 Andra relaterade reformer som påverkar studiemedlet

5.3.1 Studiemedelssystemet

Utöver frågan om nivån på studiemedlet tillkommer även möjligheten att ta del av studiemedlet. Denna möjlighet är en fråga om studiemedelssystemets utformning vilket är en viktig politisk fråga då det påverkar tillgången till den högre utbildningen då utformningen utgör grunden för allas lika villkor att studera. I den studiesociala utredningen 2009 lades ett förslag

17 SCB, SSCO, SSSB och Svenska Bostäder (2005) s. 176.

18 Studentbarometern 2006.

19 SCB AKU 2009

20 <http://www.lo.se/home/lo/home.nsf/unidView/03459E28C4121333C1256E93002A3E7D> 2009 augusti 20

21 SCB (2007).

22 SOU 2003:130, Studerande och trygghetssystemen s. 45.

på att minska ner tiden man har rätt till studiemedel från sex till fyra år. För att bli beviljad samtliga sex år av studiemedel ska en student enligt utredningens förslag kunna påvisa att resterande år krävs för att uppnå en examen. Detta har införts i princip parallellt med Bologna-processen som utökar studietiden med 1 år för att få en examen högre än kandidatnivå genom införandet av masterexamen. När försämringar i studiemedlet sker påverkar detta om människor vågar ta lån eller ej. I CSN rapport "Varför lånar inte de studerande" från 2007 redovisas det att de studerande har minskat sin benägenhet att ta lån sedan reformerna 1989 och 2001. Vid reformen 2001 höjdes fribeloppsgränserna och man införde hårdare återbetalningskrav vilka i praktiken har inneburit att man nu kan bli tvingad att betala tillbaka sitt studielån på socialbidrag istället för att invänta perioder när man har en stabil inkomst som möjliggör återbetalning. Idag tar 71 procent av de studerande studielån vilket kan jämföras med 1988 då nivån låg på 90 procent. Det ska dock läggas till att de som avstår från studiemedel i första hand är 24 år och yngre och bor hemma för att klara sig utan studielån. Konsekvenserna av detta är att det begränsar dessa studenters möjlighet att välja studieort då man måste välja en studieort vid föräldrahemmet för att kunna klara sin försörjning. En utökning av fribeloppet, vilket även föreslås i den studiesociala utredningen 2009, har däremot ingen bevisad effekt för att öka studenters inkomst. Förslaget om att minska ner den garanterade tiden en person kan få studiemedel kommer med största sannolikhet att påverka de studerande negativt och ska ses som ett led i en nedskärningsprocess av studiemedelsystemet som sker i rasande takt. Då vi studenter från arbetarklasshem statistiskt redan har svårt att orientera oss vid högskolan och våga chansa på utbildningar som inte har en tydligt yrkesinriktning bör den föreslagna reformen ses som en del av marknadsanpassningen av den högre utbildningen där mindre utrymmer ges för livslångt lärande och fri kunskap.

5.3.2 Pensionssystemet

Idag kan pensionssystemet knappast anses gynna de som studerar under en period i sitt liv, är låginkomsttagare, deltidsarbetande, föräldralediga eller är arbetslösa. Dagens pensionssystem grundar sig på den livslånga inkomsten vilket innebär att alla perioder som inte är yrkesverksamma, eller inte är yrkesverksamma med stabil heltidslön drar ner en kommande pension. För många studerande lönar sig studierna trots detta på grund av den inkomstökning som studietiden innebär senare i livet. Dock finns det en hel del studier som inte leder till högvärlöna yrken såsom lärare, sjuksköterskor eller vissa utbildningar i humaniora och samhällsvetenskap. För de som tillhör dessa grupper kan studietiden snarast innebära upp till sex år av lågt studiemedel, skuldsättning på grund av lån och ovanpå detta en minskad pension. Ur detta perspektiv är det mer gynnsamt att få sin pension grundad på de bästa åren i det yrkesverksamma livet, likt ATP-modellen. ATP-modellen som tidigare var pensionssystemet i Sverige innebar just att det var de 15 bästa åren som ens pension grundades på vilket innebär ett skydd mot lågkonjunkturer, skröpanställningar, arbetslöshet, ojämnt uttag i föräldraledighet samt studieår, vilka med komvux, högskola och folkhögskola kan uppta en ganska lång tid av de år som verkar pensionsgrundande i livet. Ur ett klassperspektiv enbart gällande utbildning så är det arbetarklassen och personer från mindre gynnsamma personliga omständigheter som statistiskt går ut utan fullständiga betyg från grundskola eller gymnasium. Då både komvux och folkhögskola verkar som en inkörsport till högskolan för de som inte haft de grundläggande förutsättningarna ska det inte straffa sig senare i livet, det vill säga vid pensionen, att man tagit igen förlorade studieår. En reform av pensionssystemet bör därför stödjas som en del av en klasspolitik, feministisk politik och utbildningspolitik som verkar för jämställdhet och jämlikhet.

5.4 Sammanfattning av avsnittet 'Ekonomiska villkor för studenter'

- Studenter är inte en homogen, välvgränsad grupp i samhället.
- Ungefär 70 procent av alla som studerar på heltid på högskolan lever på studiemedel.
- Av Sveriges vuxna befolkning har 4 procent studiemedel i någon form.
- I förhållande till fattigdomsgränsen har studiemedlet sjunkit från 108 till 78 procent mellan 1995 och 2007.
- Studiemedlet räcker inte heller till en skälig levnadsnivå enligt Socialstyrelsens och Konsumentverkets normer.
- Andra inkomster som får kompensera för det låga studie medlet är bostadsbidrag, ekonomiskt stöd från föräldrar och andra närstående samt löneinkomster.
- Endast en tiondel av alla studenter får bostadsbidrag.
- De totala utbetalningarna av bostadsbidrag minskade med närmare 70 procent mellan 1995 och 2008, eftersom det blivit allt svårare att bli beviljad detta bidrag.
- Andelen studenter som får ekonomiskt stöd av sina föräldrar är 34 procent enligt SFS:s Studentbarometer från 2006 och 50 procent enligt en undersökning av SIF från 2007.
- Cirka en tiondel av alla studenter får ekonomiskt stöd från andra samboende än sina föräldrar, enligt en undersökning av Högskoleverket från 1996.
- 46 procent av alla studenter som är registrerade för 20 poäng eller mer lönearbetar en typisk sjudagarsvecka. 17 procent, det vill säga var femte student, arbetar mer än 10 timmar i veckan.
- I och med att studiemedlet sjunker i värde och hyrorna ökar tvingas allt fler unga studenter att bo kvar hemma hos föräldrarna.
- En ensamstående student med barn har runt 30 procent högre utgifter än en student utan barn enligt Föreningssparbankens beräkningar.

5.5 Konsekvenser av ett lågt studiemedel

En ideologisk analys av konsekvenserna av det låga studiemedlet kommer ingen annan att vare sig göra eller föra fram åt oss. De gånger det låga studiemedlet överhuvudtaget tas upp i den allmänna debatten är slutsatsen ofta av typen ”studiemedlet är lågt – det är synd om studenterna – man borde vara snäll mot studenterna och höja det”. Att det låga studiemedlet också påverkar sådant som löneläget i samhället är det däremot oerhört få som lyfter. VSF har alltså en viktig roll att spela när det gäller att sätta mer progressiva tankegångar på området.

Vi kommer i den här kampanjen uppehålla oss vid de tre konsekvenser som vi tycker är mest relevanta. Dessa konsekvenser är de samma för studiemedel och bostad och syftar således också till att binda ihop de båda delarna. Vi vet att det finns en rad andra allvarliga konsekvenser av både det låga studiemedlet och den desperata bostadssituationen, bland de viktigaste kan nämnas psykisk ohälsa såsom stress och oro som problemen orsakar samt negativa samhällsekonomiska konsekvenser. Dessa faller dock utanför kampanjens fokus.

Konsekvens 1: Försämrade möjligheter för arbetarklassen att studera

En första, allvarlig konsekvens av ett för lågt studiemedel, men även av den stora bostadsbristen, är att de reella möjligheterna att studera vidare minskar, och i synnerhet möjligheterna för människor ur lägre klasser. En människas beslut att studera vidare beror visserligen på en

mängd faktorer, men att man har de ekonomiska möjligheterna är en absolut grundläggande förutsättning. Det låga studiemedlet riskerar därför att i förlängningen spä på det som brukar benämnas den sociala snedrekryteringen.

Att det verkligen förhåller sig så har även slagits fast i en rad olika undersökningar. I en stor offentlig utredning om social snedrekrytering till högre studier som gjordes i början av 1990-talet fastslogs det till exempel att utredningen ”kunnat identifiera ’studiemedelsrekryterade’ studenter och att dessa i hög utsträckning kom från lägre socialgrupper”²³. Detta baseras bland annat på att nästan en tredjedel av de högskolestuderande som tillfrågades i studien angav att de troligen inte hade börjat studera vid högskolan om studiestödet inte funnits, samt att 1970-talets försämringar av studiemedelssystemet följdes av minskade så kallade direkt övergångar till högskolan²⁴.

I sammanhanget kan det vara på sin plats att poängtera att det naturligtvis inte är så att den sociala snedrekryteringen uteslutande orsakas av dåliga ekonomiska förutsättningar. Andra faktorer och mekanismer som spelar in är till exempel föräldrarnas utbildnings nivå, grund- och gymnasieskolans utformning och möjligheterna att få jobb, såväl med som utan fortsatta studier. En annan sak som är viktig att komma ihåg är att ”klass” inte ska förstås som en sluten och homogen kategori. Olika grupper inom samma klass drabbas olika hårt av ett lågt studiemedel. Exempelvis slår de låga studiemedelnivåerna hårdare mot studenter med barn och studenter som bor i storstadsområden där prisnivåerna är högre.

En faktor som spelar en särskilt stor roll för den faktiska möjligheten att fortsätta studera är föräldrarnas och/eller partners ekonomi. Om man vet med sig att ens föräldrar eller partner kommer att kunna stödja en ekonomiskt om det skulle behövas, blir beslutet att studera vidare mycket lättare att ta, och naturligtvis gäller även det omvända: om man vet att ett extremt lågt studiemedel är ens enda säkra inkomstkälla under studietiden, är detta något som talar emot att fortsätta studera. Utredningen om social snedrekrytering skriver följande om detta:

*Ett rekryterande studiemedelsystem bör naturligtvis vara generöst. [...] Om den totala nivån på studiemedel inte är tillräckligt för att leva på, ökar det föräldrabelandet. Alternativet till föräldrastöd är förvärvsarbete under studie tiden, vilket kan medföra mindre effektiva studier och, i förlängningen, en ökad risk för ett studiemisslyckande. Både ett ökat behov av föräldrastöd och en ökad risk för ett studiemisslyckande kan förväntas leda till en ökad sned rekrytering.*²⁵

Att en stor andel av alla studenter – till och med uppemot hälften (se ovan) – backas upp ekonomiskt av föräldrarna under studietiden är ett problem i sig, men skymmer faktumet att en stor andel studenter och en stor andel potentiella studenter överhuvudtaget inte besitter någon sådan möjlighet. Det låga studiemedlet gör sammanfattningsvis att den faktiska möjligheten att studera vidare är kopplat till ens klasstillhörighet.

I debatten och forskningen om social snedrekrytering är det ofta istället den mentala påverkan av föräldrarnas ekonomiska situation som omnämns. Olika klasser antas vara olika benägna att skuld sätta sig, och till exempel skriver 1993 års utredning om social snedrekrytering att ”det är [...] möjligt att varierande ekonomiska villkor under uppväxttiden leder till olika förhållningssätt till ekonomiskt risktagande”²⁶. I sig är detta säkert rätt och riktigt, men i vår kampanj

23 SOU 1993:85, Social snedrekrytering till högre studier s. 390.

24 Som ovan s. 281.

25 Som ovan s. 391.

26 Som ovan s. 392.

vill vi snarare förskjuta fokus mot att den materiella möjligheten att fortsätta studera faktiskt inte föreligger, eller åtminstone är kraftigt urholkad, för många människor. Olika former av mentala "hinder" ackompanjeras nu av faktiska, materiella.

Studiemedelssystemets utformning kan dock ses som både ett materiellt och mentalt hinder. Materiellt i bemärkelsen att en faktiskt minskning av möjligheten att ta studiemedel med två år påverkar om man kan studera klart en utbildning eller inte. Detta kan såklart ha inverkan på mentala hinder då pressen på att välja "rätt" utbildning omgående ökar benägenheten att välja kurser av rent intresse minskar. Att leva under hotet att behöva betala av sin studieskuld trots arbetslöshet och dålig ekonomi är både materiell och mental och minskar deltagande vid högskolan från arbetarklassen då man inte vågar skuldsätta sig.

Avslutningsvis ska något sägas om begreppet social snedrekrytering. Detta begrepp kan visserligen vara användbart och träffande när institutionerna för utbildning och kunskapsproduktion diskuteras utifrån ett samhällsperspektiv: olika institutioner är olika bra för att rekrytera studenter ur olika samhällsklasser, vilket dessutom resulterar i att olika institutioner producerar olika slags kunskap och så vidare. I och med att begreppet i så hög grad betonar det samhälleliga intresset av blandad rekrytering (för att öka tillväxten, upprätthålla konsensus med mera), är det emellertid inte lika användbart i vår kampanj, som ju fokuserar på varje människas rätt till utbildning, oavsett samhällsnytta. Istället för att beskriva det som att vi vill höja studiemedlet för att minska den sociala snedrekryteringen, bör vi därför uttrycka det som att studiemedlet måste höjas eftersom var och en har rätt till högre studier och en trygg ekonomi (se vidare under VSF:s visioner och krav). Detta argument är i sig fullt tillräckligt!

Konsekvens 2: Lägre löner och sämre villkor för arbetarklassen utanför lärosätena

I de inledande avsnitten av detta kapitel slogs det fast att 46 procent av alla heltidsstudenter förvärvsarbetar jämte studierna och att nästan en femtedel förvärvsarbetar mer än 10 timmar i veckan. Dessa andelar är anmärkningsvärt höga. Allt tyder dessutom på att de har ökat under de senaste åren: år 2002 var det enligt samma undersökning en lägre andel studenter som förvärvsarbetade, 42 procent, och antalet arbetade timmar per vecka var också lägre.

Hur man än vrider och vänder på problemet, är det omöjligt att komma till någon annan slutsats än att en de mest avgörande orsakerna till att fler och fler heltidsstudenter arbetar vid sidan av studierna är att studiemedlet är för lågt. För studenter som inte kan eller vill förlita sig på sparade pengar eller på ekonomiskt stöd från föräldrar eller partner, är förvärvsarbete i stort sett den enda lösningen för att få en någotsånär normal ekonomi. Att företag och andra politiska intressen sedan förskönar denna nödvändighet med ord som nätverkande och kompetensutveckling, rubbar inte detta grundläggande samband. Den borgerliga politiken kring att "knyta samman högskola och näringsliv" fyller delvis samma funktion, det vill säga att normalisera bilden av en student som arbetar till låga eller inga löner under eller strax efter sin utbildning.

En av de absolut allvarligaste konsekvenserna av den höga andelen förvärvsarbetande studenter är den som VSF också kommer att trycka hårdast på i kampanjen, nämligen att studenter i praktiken fungerar som löne- och villkorsdumpare på arbetsmarknaden. Att det är så beror på att studenter skiljer sig från vanliga lönearbetare på två centrala punkter: dels har de en extra inkomst utöver den som arbetet ger (i studiemedlet), dels är den fackliga anslutningsgraden betydligt lägre bland förvärvsarbetande studenter. Sammantaget leder dessa två omständigheter till att studenter ofta är beredda att arbeta för lägre löner och sämre villkor än de flesta andra, och detta innebär i sin tur att förvärvsarbetande studenter strukturellt sett bidrar till att sänka

lönenivåerna och till att försämra anställningsvillkoren. I förlängningen leder alltså det låga studiemedlet också till att löner och villkor försämras för andra grupper i samhället.

Det är viktigt att poängtera att utvecklingen mot fler och fler extraarbetande studenter ingår som en del i utvecklingen mot att osäkra anställningar generellt ökar i omfattning. Tim-, behovs-, projekt- och provanställningar fungerar ofta som medel för att utnyttja studenter jämte andra människor med svag förhandlings position, såsom invandrade, lågutbildade och kvinnor. Det låga studiemedlet innebär därför att studenter i ökad utsträckning konkurrerar med människor som har lönearbete som enda inkomstkälla, och det leder dessutom till att trenden med osäkra anställningar upprätthålls eller till och med förstärks. Under en lågkonjunktur där allt fler blir arbetslösa och många, framförallt unga, har svårt att etablera sig på arbetsmarknaden finns det dessutom gått om människor som bättre behöver arbete än de studerande som redan har en sysselsättning.

I denna process spelar de så kallade bemanningsföretagen en central roll, bland annat genom att öka avståndet mellan arbets köpare och arbets säljare, genom att luckra upp gränsdragningen mellan ”kvalificerat” och ”okvalificerat” arbete och genom att normalisera situationen med osäkra anställningar. En del av bemanningsföretagen riktar sig dessutom direkt till studenter. I en utredning som gjorts av riksdagens utredningstjänst på uppdrag av Vänsterpartiet, beskrivs situationen med studentbemanningsföretag enligt följande:

I dagsläget finns det ett tiotal bemanningsföretag som helt eller delvis rekryterar studenter från universitet och högskolor under pågående utbildning. Studenterna anställs på viss tid eller inom projekt. [...] Under år 2006 sysselsatte exempelvis bemanningsföretaget Student Consulting omkring 5000 studenter. Även företaget Studentwork Stockholm som startade sin verksamhet i Sverige år 2006 har idag flera tusen studenter registrerade i företagets databas.

Anställningsvillkoren i studentbemanningsföretagen är i regel oer hört osäkra. Som exempel kan Academic Work nämnas: de utlovar ingen garanterad arbetstid och o dagars uppsägningstid (det andra villkoret är visserligen en logisk följd av det första).

I gengäld måste studenten lova att arbeta ett visst antal timmar per månad. Den redan starka arbetsköparen tillskrivs alltså rättigheter men inga skyldigheter, medan situationen är den omvända för den arbetssäljande studenten.

Situationen med studenter som förvärvsarbetar under oer hört osäkra anställningsvillkor finns naturligtvis även i andra länder än Sverige. I många andra europeiska länder är det snarare ännu vanligare. I Frankrike är det till exempel mycket utbrett att studenter arbetar i stort sett oavlönat mot slutet av sin studietid och ofta i flera år därefter. Politiskt motiveras detta med att studenter bör skaffa sig kontakter och erfarenhet inom sitt yrke, men det verkliga motivet bakom ordningen är naturligtvis ekonomiskt och ligger i de enorma lönesummor som arbetsköparsidan inte längre måste betala. I situationer som dessa blir det oer hört tydligt att gränsen

Exempel på student bemanningsföretagens motbjudande retorik, taget från Academic Works hemsida:

”MORGONDAGEN IDAG
Academic Work är bemannings- och rekryteringsföretaget som ger dig snabbare, smartare och hungrigare arbetskraft. Alla våra konsulter är unga akademiker. [...] Våra konsulter är lättlärd, ambitiösa och flexibla, vilket gör det till en tacksam personalgrupp att arbeta med. De är hungriga på arbetslivserfarenhet och ser problem som utmaningar.”

mellan lönearbete och slavarbete är flytande, och vi i vsf har en viktig uppgift i att på olika sätt motarbeta de tendenser mot alltmer låg- och oavlönat arbete som finns i Sverige.

Ett argument som vi ofta kommer att få höra när vi arbetar med kampanjen är att ”det inte är något fel i att skaffa sig erfarenhet under studietiden”. Detta stämmer naturligtvis – erfarenhet i olika former är ofta väldigt nyttig. Problemet är emellertid inte att studenter skaffar sig erfarenhet på olika områden, såväl innan som under högskolestudierna, utan att fler och fler tvingas söka arbete för att överhuvudtaget kunna studera på heltid. Erfarenhet av det yrke som man studerar till bör istället ges i form av avlönad praktik som sköts inom utbildningens ramar.

Konsekvens 3: Ojämlighet mellan könen

Av olika skäl drabbar det låga studiemedlet kvinnor i högre utsträckning än män, och det är den tredje konsekvensen som vsf vill uppmärksamma i kampanjen. Till att börja med är det fler kvinnor än män som överhuvudtaget studerar på högskolan (60 mot 40 procent). Det låga studiemedlet drabbar dessutom ensam stående studenter med barn hårdare, även om tilläggs lån finns att få, och av dessa är en majoritet som vanligt kvinnor: 38 procent av samtliga kvinnliga studenter (såväl deltids- som heltidsstudenter) har barn, jämfört med 19 procent av de manliga. Uppdelat på de olika utbildningar där vsf organiserar studenter varierar andelen kvinnor med barn mellan 50 procent (komvux) och 28 procent (högskola)²⁷.

Slutligen är det fler kvinnor än män, 13,1 procent jämfört med 3,8 procent, som får ekonomiskt stöd av sina partner²⁸. Det sist nämnda indikerar att den klassiska situationen där kvinnan är ekonomiskt beroende av mannen också finns inom högskolevärlden och att den är långtifrån så sällsynt som den allmänna debatten ger sken av. Dessa omständigheter leder tillsammans med andra faktorer till att kvinnor också är mer stressade än män: 6,4 procent av de kvinnliga studenterna angav i 2004 års ULF-undersökning (se nedan) att de upplevt svåra besvär av ångslan, oro eller ångest de senaste tre månaderna, medan motsvarande andel bland de manliga studenterna endast var 1,9 procent.²⁹

Mot bakgrund av detta riktar sig vsf:s kampanj inte minst till kvinnliga studenter, och kampanjkraven om höjt studiemedel och 5 veckors semester ska ses som en del av vår feministiska politik.

VSF kräver:

- **Höj studiemedlet med 1500 kr i månaden**
- **Fem veckors betald semester för heltidsstudenter**

27 Högskoleverket (1998) s. 37.

28 Stoppa pressarna, SFS (2006) s. 6.

29 http://www.hyresgastforeningen.se/eprise/main/hemhyra/data/2007/03/article/article20070319_090726570/HoH0702_Hyoror_hela_listan.pdf?orgId=

6. Bostadssituationen för studerande

6.1 Rätten att bo

VSF:S UTGÅNGSPUNKT ÄR att alla har rätt till en bostad, med en skälig kostnad, och boendestandard, samt ett boende som passar den enskildes livssituation.

Höstterminen 2009 har från ett bostadsperspektiv särskilt varit kritiskt då lågkonjunkturen och en stor andel personer i 20 års ålder lett till ett mycket högt söktryck för högskolor och universitet. Exakt hur många som gått utan bostad finns det inte så mycket tillgänglig statistik på men SFS genomförde vid terminsstart en undersökning över bostadssituationen i städerna med flest studenter. Nästan alla tillfrågade universitetskåror och studentbostadsbolag målade upp en dyster bild. Av de 9 tillfrågade vad det bara i Karlstad som man beräknade att en student kunde få en bostad inom en månad. I de tre studentstäderna Linköping, Umeå och Örebro uppgav man att en student kunde få ett boende någon gång under höstterminen. För resterande fem städer vilka var Göteborg, Lund, Malmö, Stockholm och Uppsala, vilka är de städer som hyser flest studenter, trodde man inte att det skulle finnas boende under hela höstterminen.

Trots att 2009 har varit en katastrof ur ett bostadspolitisk perspektiv för studenter så är det inte unikt med stora bostadsproblem. Samarbetsorganet för Lunds Universitets Studentkårer (LUS) gjorde tillsammans med Uppsala studentkår år 2008 en utredning av bostadssituationen där man fann att 80 % av de studerande i Lund och 50 % av de studerande i Uppsala upplever bostadssituationen som svår. I Lund har till och med var tjugonde student (5 %) övervägt att hoppa av studierna på grund av den svåra bostadssituationen. Det finns inga siffror för hur många som faktiskt har tackat nej till en studieplats på grund av bostadsbrist men med bakgrund i siffrorna från LUS är det rimligt att anta att siffran är beaktansvärd. Undersökningen visar även att två av fem studenter hade ett provisoriskt boende den första terminen, vilket på många sätt försämrar möjligheterna att få en bra start på studierna och studentlivet.

År 2009 bedömde 17 högskolekommuner att de har brist på lämpliga bostäder för studenter. Att detta är ett strukturellt problem som länge funnits på många orter framgår av att sex högskoleorter har uppgett att de har haft brist på bostäder för studenter varje år den senaste femårsperioden. Nyproduktionen av studentbostäder minskat kraftigt sedan början av 2000-talet, samtidigt som lågkonjunkturen bidragit till ett öka söktryck till landets högskolor. Detta leder, enligt Boverket, till att konkurrensen om de lediga bostäderna ökar på många studieorter.

70 procent av Sveriges samtliga kommuner uppger att de saknas hyresrätter. Boverket uppskattar att antalet hyresrätter kommer att vara oförändrat för år 2009 medan bostads- och äganderätter kommer att öka, trots det uppenbara behovet av att bygga fler. Undersökningen visar också på en ökad utförsäljning av allmännyttan.

Bostadsbristen drabbar inte alla studenter lika, och berör inte heller alla studenter. Brist på hyresrätter berör exempelvis inte de studenter som kan köpa sitt hem. För att förstå hur dagens

problem uppkommit och hur de kan lösas krävs en förståelse för vilka olika boendeformer som finns samt hur dessa påverkar tillgången på bostäder, hyresnivåerna samt hyresgästernas övriga villkor.

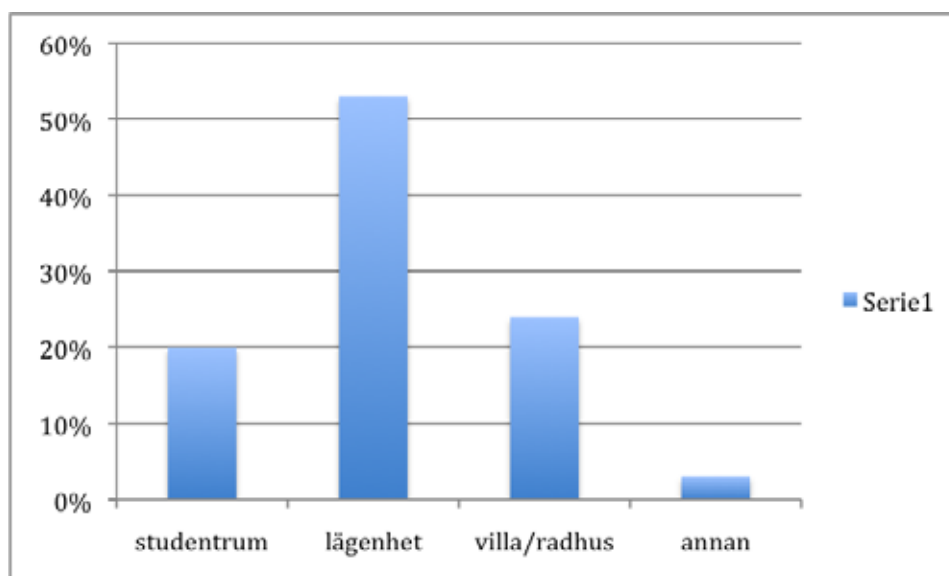
6.2 Dagsläget på bostadsmarknaden

6.2.1 Olika former av boende

Det finns tre huvudformer för boende i Sverige idag; småhus, bostadsrätt och hyresrätt. Därtill finns det en del mer sällsynta former för boende, vilka det inte finns skäl att fördjupa sig i här, samt en rad underkategorier av hyresrätter vilka kommer avhandlas nedan.

Den vanligaste boendeformen bland studenter är lägenhet (se Figur 6.1.). 20 procent bor i studentbostad är vilket är något färre än de cirka 23 procenten som bor i villa eller radhus. Att en så stor del bor i villa eller radhus förklaras med att en stor andel fortfarande bor hemma hos föräldrar eller släkt vilket redovisas i Figur 6.2. Dessa är vanligtvis studenter som är 24 år och yngre. Den största delen av denna grupp, 8 av 10, slipper betala för sitt boende och har föräldrar från de övre samhällsklasserna. Vi som kommer ifrån arbetarhem bor mer sällan hemma och betalar i de flesta fall en del av hyran eller boendekostnaderna. Att så många från medel- och överklassen bor hemma kan förklaras med skillnader i boendeform och yta. Det är betydligt ovanligare att bo hemma hos en förälder i lägenhet, vilket förklarar att studenter från arbetarhem mer sällan bor kvar hemma. Oavsett klassposition vill de flesta som bor hemma flytta till ett eget boende. Det kan även konstateras att arbetarklassen och studerande med barn är de som i högre utsträckning saknar möjlighet att bo i föräldrahemmet.

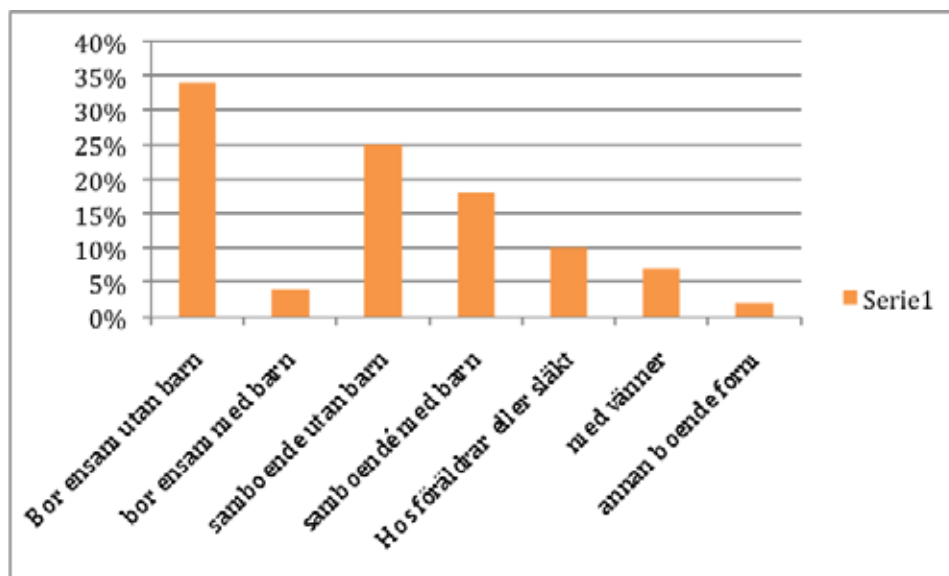
Figur 6.1 Studenters boendeformer nationellt



Källa: HSV

Närmare 60 procent av de studerande delar bostad med någon. Det är vanligast att man delar med en sambo (40 procent) men nästan 10 procent bort med släkt och 7 procent med vänner.

Figur 6.2 Olika boende konstellationer för studenter



Källa HSV

Studenternas bostadssituation varierar mellan de olika studieorterna. I Stockholm bor bara 13 procent av de ensamstående studenterna utan barn i studentbostad vilket kan jämföras med Uppsala där 47 procent bor i studentbostad. Tittar man på de som är 24 år och yngre och bor hos föräldrar eller släkt är andelen i Stockholm 37 procent men i Linköping enbart 8 procent.

Hur påverkar då de olika boendeformerna den boende?

Ytterst få studenter kan köpa sitt boende för egna medel om inte personen äger stora tillgångar från arv eller gåvor. Det är inte intressant för oss att diskutera huruvida bostadsrätter eller småhus är ett bättre alternativ för de som har möjlighet att välja dessa. De bostäder som förekommer på en marknad kommer att fördelas efter inkomst istället för behov, och det är fullt tillräckligt för att argumentera emot ett sådant system.

Visst finns det de som får en lägenhet från mamma och pappa när de börjar studera. För oss som är studenter från arbetarklasshem kvarstår olika former av hyresrätter. Dessa skiljer sig dock avsevärt inbördes. Nedan kommer ordet hyresrätt att syfta på boende med förstahandskontrakt. Övriga former av hyrda bostäder kommer kallas vid sina mer specificerade namn.

6.2.2 Andrahandskontakt

När tillgången på bostadskontrakt tryter tvingas många studenter att hyra sin bostad i andra eller till och med tredje eller fjärde hand. Det kan tyckas vara en bra lösning som gynnar båda parter, andrahandsuthyrning medför dock en rad problem.

Alla som har ett förstahandskontrakt till en hyresrätt eller äger en bostadsrätt en rätt att i vissa fall hyra ut sin bostad i andra hand. Detta gäller exempelvis när kontraktsägaren vill pröva på att vara sambo, skall studera eller arbeta på annan ort en kortare tid. Rätten innefattar inte resor. Den sträcker sig inte i något fall längre än ett år. Hyresvärden kan godkänna andrahandsuthyrning utöver den lagstadgade rätten, men många hyresvärdar är mycket restriktiva med

detta. Från andra sidan finns ett intresse hos förstahandsboende att hyra ut i andra hand som vida överstiger den lagstadgade rätten. Detta kan bero på vilja att behålla sin lägenhet under hela sin studietid på annan ort, spara lägenheten inför framtida behov eller barn, andrahandsuthyrning ett fåtal månader då man har dubbla kontrakt eller möjlighet att göra profit på uthyrningen. I luckan mellan viljan att hyra ut i andra hand och möjligheten att göra detta legalt uppstår så kallade svart andrahandsuthyrning, andrahandsuthyrning utan godkännande från hyresvärderna. Svart andrahandsuthyrning är ett kontraktsbrott och innebär en risk för uthyraren att förlora sin hyresrätt. Det är dock ett stort problem även för andrahandshyresgästen. Hyresgästen som bor svart kan inte skriva sig på adressen, vilket i sig medför ett lagbrott, måste få sin post någon annanstans och är många gånger rädd för att utnyttja gemensamma utrymmen så som tvättstuga. Hyresgästen tvingas leva dold i sitt hem för att inte bli upptäckt och förlora sitt hem. Många kan berätta om att de enbart vågat tvätta på nätterna. Möjligheten att få bostadsbidrag försvinner också.

I en SOU från 2005 om ungdomars bostadssituation svarade nästan två av tre att de själva eller en bekant bott i andra eller tredje utan hyresvärdens vetskap, betalat överhyra, blivit erbjudna att köpa kontrakt eller blivit lurade i en bostadsaffär. Detta är bland ungdomar vanligast i Uppsala och Stockholm där fler än fyra av fem anger att de eller en bekant upplevt detta.

Det kan tyckas att den självklara lösningen på bostadsbristen vore att vara mer generös med att tillåta andrahandsuthyrningar, men problemen med andrahandsuthyrning går utöver de som är specifika för just de svarta uthyrningarna.

Det kanske största problemet med att bo i andrahand är att hyresgästen saknar det besittningsskydd som förstahandshyresgäster åtnjuter. Detta innebär att man inte kan känna sig trygg i sitt hem och veta att man har rätt att bo kvar där. Men minskat besittningsskydd innebär inte bara en otrygghet, det medför också att det blir mycket svårare att ställa de krav på exempelvis standard och regler för användande av lägenhetens faciliteter du har rätt till, eftersom du då riskerar att bli av med din bostad. Vilken glädje har du av att ha fått rätt i hyresnämnden om du blir av med din bostad på köpet?

Många av de som hyr ut i andra hand väljer att utnyttja denna osäkerhet till sin fördel, genom att ta ut ockerhyra, och ignorera de krav på underhåll som ställs i hyreslagen. Det finns ett tak för hur höga hyror man får lov att ta ut vid uthyrning av bostäder i Sverige, baserat på hyresnivåerna hos allmännyttan, och dessa gäller även vid andrahandsuthyrning. Om en hyresvärd tar ut för mycket i hyra finns möjlighet att begära tillbaka överpriset hos hyresnämnden. Detta kan även göras retroaktivt, något som dessvärre sällan sker. Förmodligen delvis på grund av att det stora flertalet saknar kunskap om lagen, eller har möjlighet att gå till hyresnämnden i efterhand. Det senare gäller bland annat utbytesstudenter, som efter avslutade studier flyttar hem och inte har möjlighet att vara på plats för att föra sin talan mot hyresvärderna. Det är inte möjligt att kräva sänkt hyra innan eller under hyrestiden eftersom man då riskerar att förlora sin bostad. Å andra sidan är det i och för sig möjligt att kräva tillbaka hyran efteråt, men att göra detta kräver att man har möjlighet att ligga ute med mellanskillnaden under hela hyresperioden, en möjlighet som de flesta saknar.

Särskilt i storstadsområdena har hyror för andrahandslägenheter eskalerat. Ett skäl till detta är existensen av företag som gör sin vinst på att hyra ut lägenheterna i första hand till en bulvan som sedan systematiskt hyr ut till andrahandslägenheter, till ockerhyror och utan förpliktelser för uthyraren. I dessa fall är klassmotsättningarna mycket klara, då de som inte har möjlighet

att köpa en lägenhet och istället vill hyra en lägenhet, blir tvingade att hyra i andrahand i avsaknad av en förstahandsmarknad

För olagliga överhyror vid andrahandsuthyrning visade den sou:n om ungdomars boende från 2005, att över 40 procent har erfarenhet av olagliga överhyror när de bor i andra eller tredje hand. Utredningen kom även fram till att lagar och regler rörande andrahandsuthyrning i stor utsträckning inte följs, och att det på många håll har satts i system att hyra ut svart.

Andrahandsuthyrning är en dyr och osäker hyresform som på inget sätt kommer kunna lösa dagens bostadssituation. Om rätten att hyra ut i andrahand utvidgades skulle bostadsmarknaden tvärtom förvärras då fler bostäder skulle hyras ut i andra hand istället för att bli tillgängliga i första hand, med alla de problem som detta innebär.

Lösningen på bostadsbristen är istället att öka tillgången på hyresrätter, genom byggande och stopp för ombildningar. Problemet med andrahandsuthyrning skulle då minska, eftersom kontraktägaren då inte skulle kunna spela ut bostadssökande mot varandra.

4.2.3 Inneboendekontrakt

Att bo inneboende är precis som att bo i andra hand en osäker bostadsform; besittningsrätt i den mening som gäller för första hands kontrakt saknas. Problem med höga hyror och dåliga villkor uppkommer därför på samma sätt som för andrahandbostäder. Några begränsningar för rätten att upplåta en del av sin bostad till en inneboende finns i egentlig mening inte, oavsett om det rör sig om del i en villa, bostadsrätt eller hyresrätt. Något problem med svarta kontrakt i den mening man talar om för andrahandsbostäder finns därför inte. Samma problematik kan dock uppkomma om uthyraren vill dölja inneboendekontraktet för att slippa betala skatt på hyresinkomsten.

Att bo inneboende är dessutom förknippat med andra problem än andrahandsboende. Boendeformen innebär att du bor i någon annans hem. En person som du kanske varken känner eller har valt. Detta blir ofta en extra stress i vardagen. I värsta fall kanske du tvingas dela kök och badrum med denna person. Många som bott inneboende kan vittna om knäppa regler för bland annat sänggående och tv-tittande. Det kan även vara svårt att ta med sig folk hem. Personen du bor med är samtidigt din hyresvärd. Det gör dels att det kan vara extra känsligt att föra fram problem med boendet, dels att privata konflikter riskerar att påverka dina boendevillkor.

Inneboendeformen är till sin natur sådan att den enbart passar en viss typ av studenter, de som är unga, nyligen har flyttat hemifrån och saknar familj. Inför förra valet förde några av de borgerliga partierna fram kravet att skattelättnader skulle införas för inkomster från uthyrning av delar av bostaden för att på så sätt få fler bostäder till studenter. Inför varje terminsstart värdar kommunen och studentorganisationerna i bland annat Lund till allmänheten om soffor och extrarum som kan hyras ut till studenter. Att lösa bostadsproblemet med hjälp av ökad antal inneboende skapar en mängd nya problem på bostadsmarknaden. Dessutom riskerar det att göra den högre utbildningen än mer svårtillgänglig för människor om redan hunnit en bit i livet innan de på börjar sin utbildning, företrädesvis folk från arbetarklassen.

4.2.4 Studentbostäder

Studentbostäder är en företeelse förknippad med både positiva och negativa sidor. Detta beror i sin tur på att det inte finns några nationella regler kring studentbostäder. Varje fastighetsä-

gare bestämmer själv vad som skall gälla för deras studentbostäder. Detta medför att studentbostäder fyller olika funktioner på olika orter. I Lund är dessa reserverade för studenter samt förknippade med krav på studieprestationer, det räcker inte med att vara inskriven vid universitet utan därtill krävs att man redovisar lyckade studieresultat. Någon vinning för studenterna finns inte, möjligen med undantag för den förtur de ges. Studentbostäderna i Lund har i allmänhet lägre standard än ordinära hyresrätter, trots det ligger det bostadsbolag som tillhandahåller dem, AF-bostäder, på 8:e plats på *Hem & Hyra:s* ranking av de högsta hyresnivåerna. Detta kan jämföras med Lunds kommun fastighets AB som ligger på plats 27. I en situation som denna är kravet på studieprestation helt oförsvarligt och hyresrätter bör under alla omständigheter förordas framför fler studentbostäder. I Umeå är studentbostäder en viss andel av det ordinära hyresrättsbeståndet med en lägre hyra än det övriga beståndet. I detta fall kan en viss grad av kontroll för att konstatera att personen i fråga verkligen är student vara nödvändig. Det är ändå problematiskt att studenten förlorar rätten till sin bostad efter att studierna avslutas eller då ett uppehåll görs. I detta fall vore det rimligare att driva krav på att alla studenter hos bostadsbolaget får bättre villkor alternativt att en viss andel av hyresbeståndet för studenter. Att driva krav på att helt avskaffa studiekontrollen vore dock oskäligt.

För samtliga studentbostäder gäller att de enbart kan tjäna som bostad under studietiden och att de därför aldrig blir till ett hem på samma sätt som en hyresrätt. Att de bara är avsedda som bostad under en begränsad tid medför också att det legala besittningsskyddet försvagas jämfört med hyresrätter. I det allra flesta fall är studentbostäderna förlagda till särskilda fastigheter. Detta leder till en ökad segregation i samhället, där studenter koncentreras till vissa bostadsområden. VSF förespråkar av dessa skäl generellt allmänna hyresrätter framför speciella studentbostäder. Ett speciellt utbud av lägenheter reserverade för studenter kan också medföra stora svårigheter för de arbetarklassungdomar som inte studerar att hitta bostad. Vi tror att bostadsbristen i Sverige löses genom att man bygger fler bostäder, inte genom att dessa reserveras för en speciell grupp i samhället.

I Sverige finns cirka 70 000 studentbostäder medan antalet studenter är cirka 320 000. Det innebär att studentbostaden inte är eller kommer att kunna bli en lösning för bostadsproblemet, både gällande att hitta en bostad och att klara de höga bostadskostnaderna. En studentbostad kostar dessutom mer att bygga på grund av sin storlek, och att förvalta på grund av högre slitage och administrativa kostnaderna på grund av täta byten av hyresgäster, än vanliga bostäder. Detta gör att studentbostaden inte nödvändigtvis behöver vara så mycket billigare än vanliga hyresrätter.

6.2.5 Hyresrätten

VSF förespråkar att fastighetsbeståndet ägs av allmännyttan (oftast kommunen) och inte av privatpersoner eller företag, då detta ger oss demokratisk insyn och kan fungera som garant för att lägenheterna går till de som har störst behov av en viss lägenhet, och i enlighet med ett kösystem.

Trots att man inte äger lägenheten man bor i utan enbart hyr den utav fastighetsägare har svensk lagstiftning valt att behandla hyresrätten som ett ägande av ett hem. Det innebär att hyresgästen har ett mycket stark besittningsskydd, närmast jämförbart med om hon hade ägt lägenheten. Det finns därutöver en rad regleringar i lagen kring bland annat hyresnivån, standarden i lägenheten, vilka regler en hyresvärd får lov att sätt.

Att få ett hyreskontrakt kostar ingenting, vilket är viktigt då det gör boendeformen öppen för

alla. Ett stort problem uppstår därför då krav på en viss inkomst och förutsägbarhet i inkomsten ställs, vilket har blivit mycket vanligt, framför allt bland privata hyresvärdar. Ofta ställs krav att hyresgästen ska ha en årsinkomst som är 3 till 4 gånger årshyran. Allmännyttan specificerar oftast inte inkomstkrav på detta vis utan är öppnare för låginkomsttagare. Kraven på fasta summor och förutsägbarhet i inkomsten är särskilt problematiskt för personer med osäkra anställningsformer, som projekt- eller timanställda. Även om studenter har en fast ekonomi, om än låg, under terminerna så kan sommarmånaderna räknas som en osäkerhetsfaktor hos en hyresvärd.

För att motverka att bostäder i första hand går till höglönlade med hög förmodad betalningsförmåga är det mycket viktigt att alla kommuner kan erbjuda en fungerande bostadskö. Bostadskön bör innefatta både allmännyttiga och privata hyreslägenheter.

I utredningen om studenters och ungas bostadssituation framkommer det att de flesta vill bo i hyresrätter i första hand. Hyresrätter är inte bara bra för den säkra form som de ger i jämförelse med exempelvis studentbostäder utan även för att det ökar möjligheten för människor att flytta mellan olika orter eller olika stora lägenheter, vilket många studenter vill eller behöver göra under och efter studieperioden.

När fler och fler hyresrätter säljs ut förskjuts bostadsmarknaden i Sverige så att tillgången till bostad avgörs av betalningsförmågan och inte av behovet. Det är ett stort problem. För att komma tillrätta med bostadsbristen räcker det dock inte att vi stoppar utförsäljningen. Det krävs också nyproduktion av hyresrätter. Fram till 2006 var nybyggnation av hyresrätter subventionerade. När subventionen togs bort av högeralliansen sjönk nyproduktionen av hyresrätter. Vi kräver att subventionen återinförs. SOU:n från 2005 föreslår att man satsar på nyproduktion av billiga bostäder men även att man försöker satsa på att ökad tillgång till de äldre bestånden då det finns många lägenheter som är billigare för att lösa bostadsfrågan. På sikt tror vi dock inte att det räcker, utan att ett statligt bostadsbolag krävs för att lösa bostadssituationen i Sverige.

6.2.6 Hyresnivåerna

Om man tittat på den nationella statistiken över personer mellan 21-29 år, ser man att fler än var tredje person betalar över 40 procent av sin inkomst i boendekostnader. Hela 40 procent betalar 4000 till 6000 kr per månad för boendet i dessa åldrar, 15 procent 6000 kr och 18 procent mellan 3000 till 4000 kr. Detta innebär att många ungdomar, vilket speglar bostadssituationen både som helhet för de utsatta och delvis för studenter, betalar mer i hyra än det som uppgetts i SFS budget.

Av studenterna betalar 60 procent mellan 1600 och 3600 kronor i månaden. Övriga 40 procent är fördelade 20 procent över och under dessa kostnader.

När man tittar på hyresnivåer är det viktigt att komma ihåg att det finns ett samband mellan hyresnivån och standarden på boendet. Det kan låta positivt att 20 % av studenterna har boendekostnader på mindre än 1600 kronor, men detta måste sättas i relation till att 10 % bor hemma eller hos andra släktingar och att nästan samtliga av dessa studenter (80 %) helt saknar boendekostnader. (tabell 2.2) Endast 38 % av alla studenter bor själva eller själva med barn, det är rimligt att tänka sig att några av de högsta hyrorna återfinns bland dessa. Ofta rör det sig om personer som inte har möjlighet att välja ett annat boende.

Konsumentprisindex används för att reglera studiemedlet så att det ska följa prisutvecklingen i samhället. Detta innebär att studiemedlet räknas upp gentemot ett genomsnitt av inflationen och speglar en tänkt genomsnittlig konsumtion av varor. För studenterna blir detta problematiskt då inflationsberäkningarna slår hårdare mot boendekostnaderna för de som har hyresrätter. Ett resultat som beror på att inflationen har varit högre än den genomsnittliga kostnadsökning, som konsumentprisindex och studiemedlet bygger på, vilket har lett till att hyreshöjningarna överstiger höjningarna i studiemedlet. Hyresgästföreningen har i sin rapport "Slott eller Koja" gjort beräkningar som visar att boendekostnadernas ökning har lett till att studenter idag har mindre disponibel inkomst efter att boendet är betalt än vad studenter hade 1965.

Det finns ett tak för hur höga hyrorna för bostadslägenheter får lov att vara i Sverige, baserat på hyrorna hos allmännyttan på orten. Hyresläget skall på detta sätt styras av lägenhetens bruksvärde och inte dess marknadsvärde. Detta innebär helt enkelt att hyran skall återspegla vad en genomsnittlig hyresgäst tycker att den är värd och inte vad den högst betalande hyresgästen anser.

Från borgerligt håll har krav framförts på införande av marknadhyror. Det skulle innebära drastiska höjningar av hyresnivåerna.

6.3 Sammanfattning av avsnittet 'Rätten att bo'

- Studenter är inte en homogen, välvärdad grupp i samhället.
- 20 % av alla som studerar i Lund har planerat att hoppa av studierna på grund av svårighet att hitta bostad. Hur många som verkligen har gjort det är okänt.
- Det råder brist på hyresrätter i Sverige.
- Bristen på bostäder slår inte lika mot alla studenter.
- Andrahandskontrakt och inneboendekontrakt medför en rad allvarliga nackdelar för den boende. Bland annat försvinner besittningsskyddet.
- Även studentbostäder medför nackdelar för de boende, bland annat försämras besittningsskyddet. Hyresrätter är därför att föredra.
- Det är viktigt att hyresfastigheterna ägs och förvaltas av allmännyttiga bolag.
- Alla kommuner bör erbjuda en fungerande bostadskö.
- De flesta studenter vill bo i hyresrätt.
- Sedan den statliga subventionen för nyproduktion av hyresrätter avskaffades har nybyggnation av hyresrätter minskat.
- Drygt 60 % av alla studenter sambor med någon. 10 % av dessa bor hemma eller med andra släktingar, 7 % med vänner och resterande med partner.
- boendekostnadernas ökning har lett till att studenter idag har mindre disponibel inkomst efter att boendet är betalt än vad studenter hade 1965.

6.4 Konsekvenser av dagens bostadsmarknad

Konsekvens 1: Försämrade möjligheter för oss i arbetarklassen att studera

Att ha någonstans att bo är en förutsättning för att kunna studera vidare vid en annan ort. Många av de som hittar någonstans att bo gör det antingen som inneboende eller i andra hand, ofta svart. Det medför ofta en orimligt hög hyra som läggs till ett redan skralt studiemedel. Stressen över att bo osäkert inverkar negativt på studieresultaten och studentens hälsa. När hyresrätter inte finns att tillgå blir alternativet att antingen köpa sin bostad eller att hitta någon form av alternativ lösning, att bo inneboende eller i andra hand. I båda dessa fall gynnas studenter från akademiska miljöer framför studenter vars föräldrar saknar högskoleutbildning. Möjligheten att köpa sin bostad kräver såklart att man har pengar att köpa den. Möjligheten till studier bli på så vis en fråga om ekonomiska villkor.

Att studenter vars föräldrar har en akademiska utbildning skulle gynnas även då de inte väljer att köpa sin bostad är mindre tydligt. Förklaringen ligger i att det fortfarande är betydligt större andel som läser vidare efter gymnasiet bland de vars föräldrar har en akademisk utbildning än bland de vars föräldrar saknar en sådan utbildning. Detta innebär att studenter från akademiska hem i mycket högre utsträckning har möjlighet att bo ett tag hos bekanta på studieorten. De har ofta tillgång till andrahands och inneboendekontrakt som förvärvas genom kontakter och de har tillsammans med sina föräldrar och äldre syskon och vänner ofta en bättre insyn i alternativa sätt att erhålla en bostad. Detta kan innebära allt från att ringa runt till privata värdar vid sidan av bostadskön till hur man författar en bostadsansökan. Den sistnämnda omständigheten drabbar invandrare i särskilt hög grad.

För arbetarklassens tillgång till den högre utbildning krävs vidare att de bostäder som tillhandahålls uppfyller vissa krav. De måste vara funktionella och billiga för att möjligheten att bo

där skall finnas även i realiteten. Det är viktigt att försöken med studentbostadsrätter stoppas. Även kraven på stoppas utförsäljning av hyresrätter samt ett nej till marknadshyror är egalt.

Inom arbetarklassen är det vanligt att utbildning vid universitet och högskola sker senare i livet, flera gånger när man redan har familj och barn. Detta innebär att ”möjligheten att leva på den ekonomiska nivå som studiemedlet ger minskar, då en student med familj och barn har andra och högre kostnader än vad studiemedlet är tänkt att täcka”.

Konsekvens 2: Lägre löner och sämre villkor för arbetarklassen utanför lärosätena

På många av de större studieorterna är det i det närmaste omöjligt att få tag på en bostad om du inte studerar därför att alla lediga hyresrätter är studentbostäder. Att bygga fler studentbostäder är inte en lyckad lösning. VSF förespråkar istället fler hyresrätter.

För att minska den ekonomiska bördan av bostaden finns bostadsbidrag att tillgå. När skarven mellan studenters inkomst och hyresnivåerna fylls ut av staten flyttas pengar från vår gemensamma ägo till i många fall privata hyresvärdar. Bostadsbidraget utgår specifikt till studenter vilket även gynnar deras position på bostadsmarknaden mot ungdomar ur arbetarklassen men låga inkomster.

Konsekvens 3: Ojämlighet mellan könen

Bostadsbristen har även negativa verkningar för jämställdheten. Dagens studentbostäder, ofta i form av korridorrum, riktar sig till en mycket stereotyp grupp av studenter. Om vi menar allvar med en breddad rekrytering till högskolorna måste vi bygga bostäder där de kan bo. Ensamstående mödrar med barn kan inte bo i korridorrum. En god tillgång till billiga hyresrätter är en förutsättning för deras tillgång till den högre utbildningen. I samband med att regeringen avskaffade det statliga investeringsstödet för nybyggnation av hyresrätter minskade tillkomsten av nya hyresrätter. VSF vill återinföra denna subvention.

Kvinnor har generellt sett svårare än män att utnyttja kontakter för att nå fördelar. En bostadsmarknad utan bostadskö och med stor andel privata värdar drabbar därför kvinnor i högre utsträckning än män.

Vidare gör rådande bostadssituation att många kvinnor flyttar ihop med sina pojkvänner som ofta är äldre och redan har arbete. Detta skapar en olycklig beroendesituation.

6.5 Bostadsfrågan – problematisering och fördjupning

Jag bor på en ort utan bostadsbrist – varför skall jag kräva lösning på ett problem som inte finns?

Bostadsproblemen är i första hand en regional fråga i den bemärkelse att svårigheten att få tag på en bostad är olika stor på olika orter. Detsamma gäller med hyresnivåerna. Detta märks tydligt i tabell 6.1 att det är i storstadsregionerna problemen är störst, och där högst andel vill byta bostad, försöker att byta den aktivt samt känner oro över sin bostadssituation. Detta gäller både de studenter som redan innan studierna bodde på dessa orter och de som vill flytta dit för att studera. Störst bostadsbrist och bostadsrelaterade problem finns i storstäderna och studieorterna Uppsala, Lund, Göteborg och Stockholm.

Tabell 6.1 Studenters om sin boende form fördelat på bostadsort

	Andel som stämmer in i följande påståenden		
	Vill byta bostad	Försöker aktivt att byta bostad	Känner oro över sin bostads-situation
Umeå	37,5 %	17,6 %	11,8 %
Uppsala	43,5 %	24,5 %	18,3 %
Stockholm	47,9 %	16,9 %	26,3 %
Linköping	26,1 %	11,9 %	5,0 %
Göteborg	39,5 %	15,7 %	17,1 %
Lund	32,5 %	15,7 %	15,4 %
Medelstora studieorter	32,5 %	13,7 %	6,4 %
Små studieorter	33,6 %	10,6 %	11,0 %
Totalt	37,1 %	15,3 %	14,3 %

Källa: SOU 2005³⁰

Även om siffrorna skiljer sig kraftigt mellan olika orter så kvarstår ett faktum tydligt, på alla stora studieorter utom Linköping känner minst en av tio en oro över sin bostadssituation. Det är ett icke försumbart antal. Detsamma gäller för de småstudieorterna. Generellt sätt sticker Linköping ut med avsevärt bättre siffror än övriga orter och kategorier. Trots det vill mer än var fjärde student i Linköping byta bostad. För övriga är värdet betydligt högre. Tillgången på bostäder är alltså ett generellt problem i Sverige och inte något som är isolerat till storstadsområdena. Trots detta går det inte att neka till att situationen skiljer sig beaktansvärt mellan olika orter. Många av de medelstora och mindre studieorterna erbjuder bostadsgaranti för studenter. Det är enkelt att luras att tro att bostad inte är en aktuell fråga på dessa orter. Ofta handlar det dock i dessa fall om studentkontrakt och inte ordinarie hyreskontrakt. Även om dessa är billigare är det negativa för de boende då de medför ett minskat besittningsskydd. Dessutom försämrar det många gånger möjligheten för arbetande ungdomar att få en bostad. Det är viktigt att vi poängterar att problemen med bostadsbrist i Sverige aldrig kan lösas genom att vissa bostäder reserveras för vissa grupper. Den enda hållbara lösningen är att bygga fler hyresrätter och stoppa utförsäljningen.

Poängteras bör också att även studenter på mindre orter indirekt förlorar på de större orternas bostadsbrist. En situation där allt fler arbetarklass studenter tvingas välja bort vissa studieorter på grund av bostadsbrist riskerar att skapa ett a- och b-lag bland Sveriges lärosäten där högskolorna på mindre orter blir lidande.

VSF KRÄVER:

- **Bygg 40 000 nya hyresrätter om året**
- **Stoppa utförsäljningen av allmännyttan**
- **Inga marknadshyror**

30 Renovering av bostadsmarknad efterlyses! -Om ungas möjligheter till en egen bostad SOU:2005)

7. Tips och idéer på verksamhet

DET HÄR ÄR den praktiska delen. Den skall fylla många syften. Den är tänkt att fungera som en beskrivning av hur en kampanj fungerar så att någon som aldrig tidigare hört talas om en kampanj kan sätta igång att arbeta. Men avsnittet skall också kunna ge ny inspiration de som redan genomfört flera kampanjer och sist men inte minst fungera som en checklista.

En kampanj består av tre delar:

- Förarbetet
- Kampanjandet
- Efterarbetet

7.1 Förarbetet

Det är en mängd saker att göra inför en kampanj. En god idé kan vara att utse någon form av **kampanjgrupp** inom lokalföreningen. Tillsammans sätter ni upp lokala **mål och delmål** med kampanjen, med utgångspunkt i de nationella målen och delmålen. Det är bra att välja konkreta mål som är enkelt att stämma av emot. För att sporra varandra extra kan man tillverka ett stapeldiagram i storformat som sätts upp på lättbeskådlig plats där delade flygblad, producerade insändare och inkomna sympare ex, prickas av efter hand. Alternativt kan man sätta upp en karta över sin stad, kanske med tydliga institutioner och sedan efterhand fylla i områden där man trappsprungit, delat flygblad eller hållit bokbord.

Gör en inventering i lokalföreningen. Vilken **utbildning** behöver ni för att kunna genomföra en lyckad kampanj? Behöver ni praktiska kunskaper kan man bli ordna argumentationsövningar mediaträning eller ta dit någon som lär ut hur man skapar en webbplats. Har ni behov av teoretiska kunskaper så bjud in en föreläsare eller ordna en studiecirkel. Ta till vara på den kompetens som redan finns i lokalföreningen och utnyttja varandra, och självklart även **FS**, för att lära er mer. Tänk även på att personer i partiet och ungdomsförbundet kan sitta inne med användbar kunskap. Även om ni inte känner att ni behöver studera kampanjtemat ingående så kan det vara bra att åtminstone få ett tillfälle att repetera fakta och framförallt diskutera ämnet i gruppen. Detta kan vara så enkelt som att de som varit på kampanjkursen inleder och förbereder diskussionsfrågor.

Redan nu vill ni också göra en första **kampanjplan**. Planera in större aktiviteter och när förberedelserna inför dessa skall vara klara. Vissa saker, som att bjuda in föreläsare eller söka polistillstånd kanske ni behöver göra redan nu. Fundera över hur olika delar av den verksamhet ni redan har kan bli en arena för kampanjen. Finns det frågor ni kan lyfta i kåren som har anknytning?

Lokalföreningen bör ta en egen **kampanjbudget**. Tänk på att **söka bidrag** även om ni redan har ekonomiskt utrymme för en kampanj. Bra ställen att höra med är kommunen och ABF. Vill

ni genomföra lite större arrangemang kan ni också fundera på att **samarrangera** med andra organisationer för att få in pengar för dem, knyta kontakter och få lite avlastning i arbetet.

Slutligen skall ni **beställa material** från FS. Ni behöver också besluta om det kommer att behövas någon form av lokalt material och i så fall bör ni börja ta fram det så fort som möjligt.

Eventuellt kan man även göra en **mediaanalys**, vilket oftast är mest meningsfullt på större orter. I denna gås alla medier, både konventionella och studentmedia igenom och en prioritering görs. Glöm inte bort olika former av sociala media! Därutöver funderar man på om föreningen har några kontakter inom något av dessa media. Även om man inte gör någon mediaanalys bör man åtminstone utse en person som ansvarig för kontakta med media under kampanjen. Media brukar gilla titlar så om man väljer någon annan än ordföraren till **mediaansvarig** kan det löna sig att skapa en titel åt denna att använda sig av. Exempelvis skulle kampanjgeneral för vsv Treriksroset (byts ut mot aktuellt ortnamn) kunna vara lämplig. Oavsett hur ni gör med titlar är det viktigt att varje lokalförening **rapporterar in** vem som kommer vara ansvarig till förbundsstyrelsen i god tid innan kampanjstarten.

7.2 Kampanjen

Att arbeta med en kampanj innefattar såväl basarbete som lite större arrangemang. Varje ort och lokalförening har sina egna särdrag så det är viktigt att ni diskuterar vad som fungerar bäst utifrån era förutsättningar. Om man inte är så många är det förmodligen bättre att sätta ett lite lägre mål och sen överträffa det än att sätta ett allt för högt som man inte kommer i närheten av. En lokalförening som redan har ett flertal kåraktiva gör säkert rätt i att uppmärksamma kampanjanknutna frågor i kårfullmäktige, för en förening som helt saknar den kompetensen skulle en sådan satsning medföra en massa onödigt extra arbete. För att ni inte skall bli sittande helt rådvilla kommer här lite generella tips på vad en kampanj kan innehålla. Till skillnad från förberedelsen finns det i princip inga måsten här. En bra tumregel kan dock vara att arbeta med de flesta formerna av basarbete och satsa på en eller ett par tre stycken större arrangemang.

Basarbete

Det är ingenting konstigt med basarbete. Generellt sätt handlar det om att få ut vårt material till så många människor som möjligt. Detta kan ske på lite olika sätt.

Dela flygblad. Placerade på en strategisk plats, vid en strategisk tidpunkt delar ni flyers till alla förbipasserande. Ett vinnande koncept för att få ut många flyers är att fånga ögonkontakt, le och sen sträcka fram. Alternativt kan man börja med en inledande fråga ex ”räcker ditt studiemedel till?” detta är lite mer tidsödande men du kan vara säker på att de ni delar till får reda på vad vi tycker, även om de inte bekymrar sig om att ta ett flygblad. Missa för all del inte att dela flygblad vid stora happenings och mässor som ofta drar mycket folk. Flygblad kan även placeras ut på bord i kafeterian eller vid studieplatser. Ytterligare ett sätt att få ut flygblad till många är att **trappspringa** studentområden, vilket dock kräver lite mer förberedelser än en vanlig flygbladsutdelning. Börja med att ta reda på hur många som bor i varje studentområde. Ring sedan runt till medlemmar som bor på nämnda studentområden och samla in eventuella portkoder. Passa även på att höra om hon/han inte kan tänka sig att hjälpa till, åtminstone på sitt eget bostadsområde. Locka med att trappspringning är lite som ett gratis steppass. Det är bra att vara många när man trappspringer, ju fler man är desto fortare går det. Om ni inte kommer klara av alla studentområden så prioritera de med postboxar. Dessa ger helt enkelt

mest lön för mödan. Ligger studentområdena långt ifrån varandra, försök få tillgång till bil.

Då man håller **bokbord** får man inte bara ut flyers, det är även ett ypperligt tillfälle att prata med förbipasserande och värva medlemmar. Hör gärna av er till institutionen ni ämnar stå på och kolla så att plats och datum som ni planerat fungerar bra. Om ni inte har möjlighet att hålla bokbord vid alla institutioner så prioritera de med en stor andel studenter från arbetarklassen. Väg även in möjligheter till en breddad rekryteringsbas.

Skriv **insändare**, debattartiklar och pressmeddelande och skicka ut till aktuell media. Glöm för all del inte bort gratistidningarna. Det går alldeles utmärkt att skicka samma text till flera media.

Större arrangemang

Tänk redan från början på att större arrangemang kräver lite mer planering än basarbete, så börja planera i god tid. Bara fantasin sätter gränserna för vad man kan göra. En bra idé är att planera in någon typ av större arrangemang på den nationella kampanjdagen.

Öppna föreläsningar eller seminariedagar är relativt lätt planerade och ofta lyckade. Försök gärna få tag på någon person eller något ämne som drar mycket folk och se till att sprida information. En variant alternativt ett inslag på en seminariedag är att anordna en **paneldebatt**. Denna kan antingen ifrågasätta våra målsättningar, se i så fall till att vi vinner, men minst lika lyckat kan vara att anordna en debatt på temat "hur lyckas vi bäst med..." Lite mer arbete men mycket utdelning får man om man anordnar en **konserterkväll** med lokala band. Det går även under de varmare månaderna att genomföra samma sak utomhus.

För mer **aktionsliknade arrangemang** gäller det att vara kreativ. En idé är att dela ut nudelpaket med texten "vad skall du äta idag?" eller något annat träffsäkert. Tält är en traditionell symbol för bostadsbrist. Om man vill kan man så klart sova i det, i annat fall går det utmärkt att bara ha tältet uppställt och dela flygblad invid. Heliumballonger är ett annat effektivt medel som fungerar på det mesta. Välj ut en aktuell siffra och släpp motsvarande antal ballonger.

Glöm för all del inte bort möjligheten att ordna torgmöten och demonstrationer, men för att dra människor till dessa bör det optimalt kombineras med en aktuell händelse. Ta reda på om kommunen snart kommer fatta beslut om fler bostäder, om någon prishöjning är på gång som aktualiserar

7.3 Efterarbete

När kampanjen väl är avslutad är inte arbetet med den slut. Då följer det viktiga efterarbetet. Förhoppningsvis har ni fått in en hel drös **nya medlemmar och sympare**. Det är viktigt att alla dessa kontaktas snarast, de är en färsk vara. Dessutom är det viktigt att arbetet i lokalföreningen inte avstannar efter att kampanjen avslutas. Väldigt få kommer stanna kvar i en förening där inget verkar hända. Därför är det viktigt att ni i god tid planerar in aktiviteter som kan äga rum efter kampanjens avslutande. En bra idé är att utse en person i lokalföreningen som är extra ansvarig för att hälsa på och prata med de nya så att de känner sig välkomna. Tänk på att inte bli så interna när nya medlemmar kommer. Det kan också vara bra att ge någon i uppgift att fråga om svåra ord eller interna förkortningar som använts på mötet.

Det är också en god idé att **utvärdera kampanjen** tillsammans. Nådde ni era mål? Varför, varför inte? Vad var bra, vad hade kunnat vara bättre. Se till att sammanställa utvärderingen skriftligt och spara inför framtiden på ett smart och lätthittat ställe.

Den här kampanjen kommer fortsätta över valet vilket innebär att efterkampanjarbetet kommer sammanfalla med eftervalsarbetet. Det gör det lite speciellt. Ni kommer få fler goda tips om eftervalsarbetet när vi närmar oss valet.

8. Kontaktuppgifter

Kampanjgruppen

Edith Ringmar
Edith_ringmar@hotmail.com
073-654 37 03

Ellika Sevelin
ellika.sevelin@gmail.com
046-18 84 89

Maja Stolt
maja.stolt@ungvanster.se
076-826 20 74

Förbundsstyrelsen

Hanna Gunnarsson
hanna.ks.gunnarsson@gmail.com
073- 600 61 83
Lund

Förbundskassör

John Lyshag
j_lyshag@hotmail.com
070-363 53 75
Göteborg

Redaktör Pergite

Hanna Mörck
hanna@hannavictoria.se
073-696 12 41
Uppsala

kår-och utbildningspolitik

Daniel Nyström
daniel.nystrom@ungvanster.se
073- 085 24 37
Umeå

Redaktör Pergite

Mikael Pettersson
mikael.pettersson@ungvanster.se
073-535 13 05
Malmö

Vice ordförande

Alexander Regander
regander@gmail.com
076-920 76 45
Göteborg

Sommarkursansvarig

Edith Ringmar
Edith_ringmar@hotmail.com
073-654 37 03
Stockholm

Förbundssekreterare

Mia Sand
mia.sand@hotmail.com
073-387 57 96
Stockholm

Förbundsordförande

Ellika Sevelin
ellika.sevelin@gmail.com
046-18 84 89
Lund

Kampanjansvarig

Viktor Stenman
viktorstenman@hotmail.com
073-671 56 31

Kår- och utbildningspolitik

Maja Stolt
maja.stolt@ungvanster.se
076-826 20 74

Lokalföreningsansvarig

9. Lokalföreningar

VSF Göteborg
vsfgbg@gmail.com

VSF Karlstad
vsfkarlstad@student.kau.se

VSF Linköping
info@vsflkpg.org

VSF Lund
info@vsf-lund.org

VSF Malmö
olof.holmgren@gmail.com

VSF Stockholm
vsfsthm@gmail.com

VSF Södertörn
axel.gagge@gmail.com

VSF Umeå
vsfumea@hotmail.com

VSF Uppsala
info@vsf uppsala.se

VSF Växjö
vsf.vaxsjo@gmail.com

10. Användbara källor

Allmänt om allt:

Statistiska centralbyrån, SCB. www.scb.se.

Sveriges förenade studentkårer, SFS. www.sfs.se

Allmänt om studiemedel:

Centrala studiestödsnämnden, CSN. www.csn.se.

Särskilt under Om oss/ Statistik.

Allmänt om studenter och studiestödssystemet:

SOU 2003:130. Studerande och trygghetssystemen.

Stockholm: Fritzes.

Höj studiemedlet nu! SFS' kampanjhemsida från 2006. hojstudiemedlet.sfs.se

Om studenters lönearbete:

Studentspegeln 2007. Rapport 2007:20 R.

Högskoleverket, 2007. Stockholm: Högskoleverket.

Om stress och psykisk ohälsa:

SOU 2006:77. Ungdomar, stress och psykisk ohälsa.

Stockholm: Fritzes.

Om juridik och politik kring bostäder:

Hyresgästsföreningen www.hyresgastsforeningen.se

Jagvillhabostad.nu

Egna anteckningar

VÄNSTERNS STUDENTFÖRBUND



VÄNSTERNS STUDENTFÖRBUND 2009/2010
BOX 12660
112 93 STOCKHOLM
WWW.VANSTERNSTUDENTFORBUND.SE